



PORT PÓŁNOCNY

OBRAZY I GRAFIKI Z KOLEKCJI
GDAŃSKIEGO TOWARZYSTWA PRZYJACIÓŁ SZTUKI

AUKCJA

29 listopada (sobota) 2014 r., godz. 17.00
w siedzibie Sopotckiego Domu Aukcyjnego
Sopot, ul. Bohaterów Monte Cassino 43


wystawa przedaukcyjna od 17 listopada 2014 r.
w siedzibie SDA, Sopot, ul. Bohaterów Monte Cassino 43

PATRONAT:

**Dziennik
Bałtycki**

Radio Gdańsk

Sopot

 Muzeum
Narodowe
w Gdańsku

PATRONAT HONOROWY:



MIECZYŚLAW STRUK
MARSZAŁEK
WOJEWÓDZTWA POMORSKIEGO





Budowa Portu Północnego w latach 70-tych XX wieku była ogromnym przedsięwzięciem, porównywalnym z budową Portu Gdynińskiego w okresie międzywojennym. I tak samo jak wówczas przyciągnęła zainteresowanie ludzi sztuki. W 1973 roku Zarząd Gdańskiego Towarzystwa Przyjaciół Sztuki zatwierdził propozycję organizacji ogólnopolskiej akcji kulturalnej towarzyszącej budowie portu. Podjęto prace nad filmami dokumentalnymi oraz programami radiowymi. Organizowano plenery i konkursy fotograficzne oraz konkursy na reportaże prasowy, scenariusz reportażu telewizyjnego oraz plakat związany z Portem Północnym. W Pałacu Opatów - Oddziale Sztuki Współczesnej Muzeum Narodowego w Gdańsku otwarto w lipcu 1974 roku wystawę „Port Północny w Sztuce”, a w galerii „Sień Gdańska” odbyły się trzy wystawy związane tematycznie z budową portu. W tych prezentacjach wzięli udział wszyscy znaczący plastycy Wybrzeża, a część prac została zakupiona do zbiorów Gdańskiego Towarzystwa Przyjaciół Sztuki. W kolekcji znalazły się prace artystów różnych pokoleń – są zarówno twórcy o uznanym dorobku, jak Władysław Lam, Zdzisław Kałędkiewicz, Stanisław Żukowski, Stanisław Michałowski, Romuald Bukowski oraz twórcy młodzi wchodzący na artystyczną scenę – Marek Borowski, Jerzy Ostrogórski, Mieczysław Olszewski, którzy dzisiaj są już klasykami współczesności.

Na uwagę zasługuje teka grafik „Port Północny” autorstwa uznanych artystów związanych z Wybrzeżem Gdańskim. Teka została wydana w roku 1974 w nakładzie 50 egzemplarzy. Prace z tej teki, m.in. Ryszarda Stryjca, Cezarego Paszkowskiego, Wiesława Dembskiego, Jerzego Ostrogórskiego, Jana Góry, Henryka Mądrawskiego należą do ich najlepszych realizacji.

Na aukcji dzieł sztuki w siedzibie Sopockiego Domu Aukcyjnego w dniu 29 listopada 2014 roku, prezentujemy tę niezwykłą kolekcję malarstwa i grafiki, która jest nie tylko zapisem historycznym akcji artystów, ale przede wszystkim zbiorem dzieł o niepowtarzalnej wartości artystycznej. Część prac biorących udział w aukcji jest reprodukowana w wydany w 2014 roku albumie *PORT GDAŃSK W CZORAJ I DZIŚ*, wydany przez Gdańskie Towarzystwo Przyjaciół Sztuki oraz Zarząd Morskiego Portu Gdańsk S.A.



201

Zdzisław Kałedkiewicz

(1913 Częstochowa – 2005 Gdańsk)

Port Północny I, 1973 r.

olej, płótno, 70 × 150 cm

sygn. i dat. p. d.: Z. Kałedkiewicz 73

na odwrocie napis: Z. Kałedkiewicz/

„Port Północny I”/ Gd. Oliwa, Leśna 9/2/

ol. płótno, 70 × 150 / cena: 10 000

cena wywoławcza: 8 000 zł

estymacja: 10 000 – 12 000 zł

Malarz, publicysta, pedagog. W 1930 r. debiutował na łamach prasy jako poeta. Pod koniec lat 30 rozpoczął studia w ASP w Krakowie. Uczęszczał do pracowni W. Jarockiego i K. Sichulskiego. Wybuch wojny przerwał jego studia. Przedostał się do Lwowa, gdzie kontynuował naukę na tamtejszej Politechnice u W. Lama. W czasie okupacji działał w AK. Po wojnie osiedlił się w Gdyni, a następnie w Gdańsku-Oliwie. Dyplom uzyskał w gdańskiej PWSSP (1955 r.). Od 1945 r. pracował w Katedrze Rysunku i Malarstwa Wydziału Architektury Politechniki Gdańskiej, następnie w Państwowym Liceum Sztuk Plastycznych w Gdyni-Orłowie. W latach 1957–1962 był wykładowcą PWSSP w Gdańsku. W początkowej fazie twórczości malował niezwykle barwne pejzaże w duchu koloryzmu, by następnie ograniczyć paletę barw i zwrócić się ku syntezie – przetwarzał rzeczywistość w subiektywny i niepowtarzalny sposób.



202

Zdzisław Kałedkiewicz

(1913 Częstochowa – 2005 Gdańsk)

Port Północny – Kafar, 1973 r.

olej, płótno, 100 × 146 cm

sygn. i dat. p. d.: Z. Kałedkiewicz/ 73

na odwrocie napis: Z. Kałedkiewicz/ Gd.

Oliwa, Leśna 9/2/ „Port Północny -Kafar”/

olej, płótno, 100 × 146/ cena: 12 000

cena wywoławcza: 8 000 zł

estymacja: 10 000 – 12 000 zł



203

Zdzisław Kałedkiewicz

(1913 Częstochowa – 2005 Gdańsk)

Port Północny III, 1973 r.

olej, płótno, 114 × 147 cm

sygn. i dat. p. d.: Z. Kałedkiewicz 73

na odwrocie napis: Z. Kałedkiewicz/ Gd.

Oliwa, Leśna 9/2/ „Port Północny III”/ olej,

płótno, 114 × 147 cena: 15 000

cena wywoławcza: 7 500 zł

estymacja: 9 000 – 11 000 zł



204

Zdzisław Kałędkiewicz

(1913 Częstochowa – 2005 Gdańsk)

Port Północny – pirs II, 1973 r.

olej, płótno, 97 × 147 cm

sygn. i dat. p. d.: Z. Kałędkiewicz 73

na odwrocie napis: Z. Kałędkiewicz/ Gd.

Oliwa, Leśna 9/2/ „Port Północny- pirs II”/

olej, płótno, 97 × 147 cena: 12 000

Reprodukowany:

Port Gdańsk wczoraj i dziś, Gdańsk

2014, s. 49

cena wywoławcza: 6 500 zł

estymacja: 8 000 – 10 000 zł



205

Mieczysław Olszewski

(ur. 1945 Ostrołęka)

Okno – Introdukcja, 1974 r.

olej, płótno, 100 × 140 cm

niesygnowany

na odwrocie napis: *MIECZYŚLAW
OLSZEWSKI/ TYTUŁ: OKNO-INTRODUK-
CJA/ OLEJ 1974 r CENA -8000 zł*

Reprodukowany:

Port Gdańsk wczoraj i dziś, Gdańsk
2014, s. 63

cena wywoławcza: 4 000 zł

estymacja: 5 000 – 6 500 zł

Uprawia malarstwo, rysunek prasowy, ilustrację książkową. Studiował w gdańskiej PWSSP w latach 1965–1969. Dyplom uzyskał w Pracowni Malarstwa J. Żuławskiego (1969 r.). Był kierownikiem Katedry Malarstwa, prowadzi Pracownię Malarstwa na Wydziale Malarstwa gdańskiej ASP. Tematem jego prac jest głównie akt. Należy do najwybitniejszych artystów na Wybrzeżu. Artysta w swoich pracach ogranicza paletę barw i syntetyzuje formę, czasami nie unika jednak dosłowności. Jako rysownik współpracował z redakcjami: „Pardon”, „Szpilki”, „Kamena”, „Kultura i Ty”, „Głos Wybrzeża”. Wykonał projekty trzech monumentalnych gobelinów zrealizowanych dla Filharmonii Pomorskiej w Bydgoszczy.



206

Włodzimierz Łajming

(ur. 1933 Tczew)

Port Północny II, 1973 r.

olej, płótno, 89 × 130 cm

sygn. i dat. p. d.: W.ŁAJMING 73

na krośnie napis: „Port Północny II”

WŁODZIMIERZ ŁAJMING Olej

89 × 130 cm, CENA 9 000 zł

Reprodukowany:

Port Gdańsk wczoraj i dziś, Gdańsk
2014, s. 53

cena wywoławcza: 5 000 zł

estymacja: 7 500 – 9 500 zł

Studiował w P WSSP w Gdańsku, gdzie w 1960 roku uzyskał dyplom w pracowni prof. J. Studnickiego. Jego kariera ściśle wiąże się z historią gdańskiej uczelni, gdzie rozpoczął pracę w 1962, jako asystent Krystyny Łady-Studnickiej. Od 1984 do 2003 roku prowadził dyplomującą Pracownię Malarstwa na Wydziale Malarstwa i Grafiki. W latach 1975–1981 był prodziekanem Wydziału Malarstwa, Grafiki i Rzeźby, a od roku 1981 do 1984 dziekanem. Postępuje się chłodną kolorystyką i abstrakcyjnymi formami. Do pejzażu wprowadza martwą naturę. Częstym motywem w jego pracach jest góra, jak również uchylone bramy, proste drzwi i wrota. Jest laureatem wielu nagród, m.in. na Biennale Sztuki Gdańskiej w 1983 roku oraz na V Jesiennych Konfrontacjach w Rzeszowie. Otrzymał też Nagrodę Ministra Kultury i Sztuki III i II stopnia (1975 i 1983), a w 2002 roku Pomorską Nagrodę Artystyczną. Miał około 20 wystaw indywidualnych, uczestniczył w ponad 50 zbiorowych, zarówno w kraju, jak i za granicą. Jego prace znajdują się w zbiorach Muzeów Narodowych w Gdańsku i Szczecinie, w Muzeach Okręgowych w Łęborku i Słupsku, w Muzeum Historyczno-Etnograficznym w Chojnicach, Muzeum w Wieliczce i w siedzibie Fundacji Malarstwa Polskiego w Lesku, a także w licznych kolekcjach prywatnych. W 2001 r. uhonorowano go Krzyżem Oficerskim Orderu Odrodzenia Polski.



207

Andrzej Janota

(ur. 1930 Warszawa)

55 tysięcy, 1973 r.

żywica, sklejka, 51 × 64 cm

sygn. na odwrocie: *a. Janota*

na odwrocie napis: *11/73/ „55 tysięcy-
nik”, 51x64/ „Pejzaż portowy na północy”/
8 000 zł*

cena wywoławcza: 2 200 zł

estymacja: 4 000 – 5 500 zł

Malarz, architekt. W latach 1948–1950 studiował na Uniwersytecie Warszawskim oraz na ASP w Warszawie w latach 1948–1954. Dyplom uzyskał w 1955 r. W okresie 1949–1951 studiował w Instytucie Sztuk Pięknych w Charkowie. Ukończył także Studium Pedagogiczne warszawskiej ASP. Zajmował się malarstwem sztalugowym, ściennym, mozaiką, grafiką, architekturą wnętrz, wystawiennictwem. Zainteresowany był także zastosowaniem koloru w architekturze i urbanistyce.



208

Władysław Lam

(1893 Konjic w Jugostawii –
1984 Gdańsk)

Morze, 1974 r.

olej, płyta pilśniowa, 68 × 88 cm
sygn. p. d.: *W. Lam*
na odwrocie napis: *WŁ. LAM/ MORZE/
OLEJ/ CENA – 8000/ WYM. 68 X 88 CM*

Reprodukowany:

Port Gdańsk wczoraj i dziś, Gdańsk
2014, s. 47

cena wywoławcza: 5 500 zł

estymacja: 8 000 – 12 000 zł

Malarz, grafik, teoretyk sztuki, pedagog. W 1912 r. rozpoczął studia w krakowskiej ASP u T. Axentowicza przerwane wybuchem wojny. Naukę kontynuował w latach 1916–1917 u J. Mehoffera. W 1921–1934 mieszkał w Poznaniu, a w 1934–1939 we Lwowie będąc profesorem rysunku na Wydziale Architektury Politechniki Lwowskiej. W okresie międzywojennym należał do grupy „Świt”, „Plastyka”, „Awangarda”, „Jednoróg”, „Nowa Generacja”. W 1945 r. osiedlił się w Gdańsku. Działal jako organizator życia artystycznego na Wybrzeżu. Był wykładowcą na Wydziale Architektury Politechniki Gdańskiej i PWSSP w Gdańsku. Tworzył pejzaże, portrety, martwe natury, kompozycje figuralne i abstrakcyjne. Tematyka marynistyczna pojawiła się w jego twórczości już w okresie międzywojennym. W 1934 r. przemierzył Wybrzeże od Helu po Jastrzębią Górę tworząc cykl pejzaży marynistycznych. Po wojnie kontynuował tematykę marynistyczną pod wpływem częstych podróży do Jugostawii nad Adriatyk.



209

Mieczysław Czychowski

(1933 Dzbenin – 1996 Gdynia)

Wejście w morze, 1973 r.

olej, płótno, 86 × 70 cm
niesygnowany

cena wywoławcza: 2 400 zł
estymacja: 4 000 – 5 000 zł

Malarz, rzeźbiarz, poeta. Studiował w gdańskiej PWSPP w pracowni J. Studnickiego i K. Łady-Studnickiej. Dyplom uzyskał w 1958 r. Jako poeta debiutował w 1951 r. w „Głosie Wybrzeża”. Opublikowano 6 tomików jego poezji. Był laureatem wielu konkursów, między innymi „Czerwonej Róży”. Malował pejzaże, portrety, tworzył także kompozycje abstrakcyjne. Jego kompozycje abstrakcyjne nawiązywały w aluzyjny sposób do świata rzeczywistego. Artysta przykładał wagę do rozwiązań kolorystycznych. W swojej twórczości zarówno malarskiej, jak i poetyckiej często nawiązywał do specyfiki ziemi kurpiowskiej, z której pochodził. Jego wiersze tłumaczone były na język hiszpański, szwedzki, rosyjski.



210

Henryk Mądrawski

(1933 Osusznica – 2009 Sopot)

Spychacz w akcji, 1974 r.

olej, płótno, 90 × 100 cm

sygn. i dat. p. d.: *Mądrawski 1974*

na odwrocie naklejka Sopotckiego Biura
Wystaw Artystycznych z tytułem obrazu

Reprodukowany:

Port Gdańsk wczoraj i dziś, Gdańsk
2014, s. 57

cena wywoławcza: 2 800 zł

estymacja: 4 000 – 5 000 zł

Studiował malarstwo w PWSSP w Gdańsku, początkowo w pracowni P. Potworowskiego, a następnie u S. Borysowskiego oraz grafikę u Z. Karolaka. Uprawiał malarstwo sztalugowe, rysunek oraz grafikę – techniki metalowe i linoryt. Malował kompozycje figuralne, pejzaże, akty, często podejmował tematy związane z Wybrzeżem. W dojrzałym okresie twórczości tworzył zarówno kompozycje abstrakcyjne z aluzją do rzeczywistości, jak i dynamiczne przedstawienia figuralne z postacią ludzką o silnej ekspresji i deformacji. Przywiązywał duże znaczenie do koloru zarówno jako środka budującego obraz, jak i potęgującego ekspresję przedstawienia. W grafice posługiwał się perfekcyjnym warszatem.



211

Józef Łakomiak

(1920 Bornig – 1977 Sopot)

Budowa portu, 1974 r.

olej, płótno, 110 × 138 cm

sygn. i dat. p. d.: J. Łakomiak 1974

na odwrocie: JÓZEF ŁAKOMIAK/

UL. B JOSELEWICZA 17/2/

81-738 SOPOT/ „BUDOWA PORTU”/ olej

110 × 138 cm.

Reprodukowany:

Port Gdańsk wczoraj i dziś, Gdańsk

2014, s. 55

cena wywoławcza: 5 000 zł

estymacja: 7 500 – 9 500 zł

Malarz, grafik, rysownik. W latach 1935–1939 uczęszczał do Pomorskiej Szkoły Sztuk Pięknych w Gdyni. Studia kontynuował w gdańskiej PWSSP w latach 1945–1949. Dyplom uzyskał w pracowni J. Studnickiego (1952 r.). W PWSSP w Gdańsku pracował od roku 1945, początkowo na Wydziale Malarstwa, a w latach 1963–1969 oraz 1971–1973 wykładał grafikę artystyczną. Od roku 1976 był wykładowcą w Studium Pedagogicznym PWSSP. Początkowo malował w duchu koloryzmu, by następnie ograniczyć paletę. Tworzył pejzaże, kompozycje figuralne, martwe natury. Prawdziwe mistrzostwo uzyskał w scenach figuralnych, pełnych lekkości i swobodnego humoru.



212

Józef Łakomiak

(1920 Börnig – 1977 Sopot)

Port Północny już pracuje, 1974 r.

olej, płótno, 100 × 135cm

sygn. i dat. l. d.: J. Łakomiak 1974

Na odwrocie napis: JÓZEF ŁAKOMIAK/

UL. B JOSELEWICZA 17/2/ 81-738

SOPOT/ „Port Północny już pracuje”,

1974/ OLEJ 100x135/ Cena 15 000 zł

Reprodukowany:

Port Gdańsk wczoraj i dziś, Gdańsk

2014, s. 55

cena wywoławcza: 5 500 zł

estymacja: 8 000 – 10 000 zł



213

Monika Krechowicz

(ur. 1935 Radom)

Kafar na morzu, 1974 r.

olej, płótno, 105 × 120 cm
niesygnowany

cena wywoławcza: 2 200 zł
estymacja: 3 500 – 4 500 zł

Studiowała Konserwatorstwo i Zabytkoznawstwo na Wydziale Sztuk Pięknych UMK w Toruniu (dyplom w 1956 r.), a także w gdańskiej PWSSP. Dyplom uzyskała w 1962 r. z malarstwa u S. Borysowskiego i tkaniny artystycznej u J. Wnukowej. Maluje kompozycje figuralne i pejzaże o silnej ekspresji. Jej prace są niezwykle ekspresyjne, kolor podkreśla dynamikę przedstawień. Zajmowała się także tkaniną artystyczną.



214

Hanna Koralewicz-Wojcieszek

(1938 Warszawa – 2001 Gdańsk)

Port Północny III, 1973 r.

olej, płótno, 73 × 100 cm

sygn. monogramem wiązonym p. d.: H.K.

Na odwrocie napis: *HANNA KORALEWICZ-WOJCIESZEK/OLEJ, PORT PÓŁNOCNY III/ GDYNIA, PARTYZANTÓW 27/22/73/CENA: 5 000 zł*

Reprodukowany:

Port Gdańsk wczoraj i dziś, Gdańsk 2014, s. 51

cena wywoławcza: 4 000 zł

estymacja: 6 000 – 8 000 zł

Malarka, zajmowała się głównie tkaniną artystyczną. Studiowała w gdańskiej PWSSP: malarstwo w pracowni S. Teisseyre'a i tkaninę artystyczną u J. Wnukowej. Dyplom uzyskała w 1962 r. Jako malarka tworzyła kompozycje figuralne, pejzaże o lekko geometryzujących formach i specyficznej poetyce. Często posługiwała się językiem metafory. W tkaninie artystycznej uprawiała technikę gobelinu. Trwałym motywem jej prac był topos morza.



215

Stanisław Michałowski

(1915 Wilno – 1980 Gdańsk)

Port Północny II, 1973 r.

olej, płótno, 100 × 130 cm

sygn. i dat. l. d.: *Michałowski 73*

na krośnie napis: *S. Michałowski Port*

Północny II ol. 100x130 cm 12 000 zł

Reprodukowany:

Port Gdańsk wczoraj i dziś, Gdańsk

2014, s. 59

cena wywoławcza: 3 200 zł

estymacja: 4 500 – 5 500 zł

W latach 1939–1944 studiował na Wydziale Sztuk Pięknych USB w Wilnie u T. Niesiołowskiego i K. Kwiatkowskiego. W 1945 roku osiedlił się w Gdańsku. W latach 1950–1953 był pedagogiem gdańskiej PWSSP – prowadził Pracownię Malarstwa na Wydziale Malarstwa i rysunek na Wydziale Architektury. Malował pejzaże, martwe natury, wedyuty. Początkowo malował w duchu koloryzmu, by następnie syntetyzować kompozycje używając gęstej materii farby. Jego ulubionym tematem była architektura Gdańska, malowana syntetycznie, o subtelnej kolorystyce.



216

Stanisław Michałowski

(1915 Wilno – 1980 Gdańsk)

Port Północny IV, 1974 r.

olej, płyta pilśniowa, 80 × 80 cm
sygn. i dat. p. d.: *Michałowski 74*
na odwrocie napis: *St. MICHAŁOWSKI /*
PORT PÓŁNOCNY IV / 10 000,- zł /
80x80 cm

Reprodukowany:

Port Gdańsk wczoraj i dziś, Gdańsk
2014, s. 59

cena wywoławcza: 2 800 zł

estymacja: 4 000 – 5 000 zł



217

Lech Okołów

(ur. 1933 Warszawa)

Port Północny – 73, 1973 r.

olej, płótno, 70 × 100 cm

niesygnowany

na odwrocie napis: *LECH OKOŁÓW/*

„PORT PÓŁNOCNY – 73”/ 8 000 zł/

100x70 cm

Reprodukowany:

Port Gdańsk wczoraj i dziś, Gdańsk

2014, s. 61

cena wywoławcza: 5 000 zł

estymacja: 7 000 – 9 000 zł

Studiował w warszawskiej ASP. Dyplom uzyskał w 1959 r. w pracowni A. Kobzdeja. W swoim malarstwie postępuje się kształtami uproszczonymi, nawiązującymi do świata techniki. Przedstawia człowieka żyjącego w symbiozie z maszyną. Jego kompozycje są niezwykle dynamiczne i barwne, postępuje się plamami czystego koloru. Często zestawienia motywów są zaskakujące, wręcz nadrealistyczne i absurdalne. Współzałożyciel grupy „Rekonians”. Autor wielu realizacji malarstwa monumentalnego i witraży. Należy do grona najwybitniejszych polskich malarzy.



218

Marek Borowski

(1946 Białystok – 1984 Gdańsk)

Port Północny I, 1973 r.

olej, płótno, 90 × 110 cm

nieosygnowany

na odwrocie napis: *Marek Borowski, „Port*

Półn I”,/ 6000zł/ 110x90 cm

Reprodukowany:

Port Gdańsk wczoraj i dziś, Gdańsk

2014, s. 45

cena wywoławcza: 4 200 zł

estymacja: 5 500 – 7 500 zł

Studiował w gdańskiej PWSSP. Dyplom uzyskał w 1972 r. w pracowni Kazimierza Śramkiewicza. Pracował na uczelni, był asystentem H. Laseckiego. Malował pejzaże, portrety i martwe natury o symbolicznej treści. Należał do zespołu teatru „a”.



219

Teka graficzna
PORT PÓŁNOCNY,
1974 r.

teka o wymiarach 60 x 48 cm.,
zawiera 10 poniższych grafik

cena wywoławcza: 6 500 zł
estymacja: 7 500 – 9 500 zł



Romuald Bukowski

(1928 Wilno – 1992 Gdańsk)

Tytan, 1974 r.

akwaforta, papier, 39 × 32 cm (odcisk
płyty)

sygn. i opisany u dołu ołówkiem: *Tytan –
akwaforta 12/50 R. Bukowski 74*

Reprodukowany:

Port Gdańsk wczoraj i dziś, Gdańsk
2014, s. 65

Malarz, grafik, pedagog, polityk. W latach 1948–1950 studiował na ASP w Warszawie, a od 1951 r. w gdańskiej PWSSP. Pracował jako nauczyciel rysunku w szkołach średnich. Malował pejzaże, wedyty. Posługiwał się realistycznym warsztatem. W latach 1974–1981 był dyrektorem BWA w Sopocie.

Wiesław Dembski

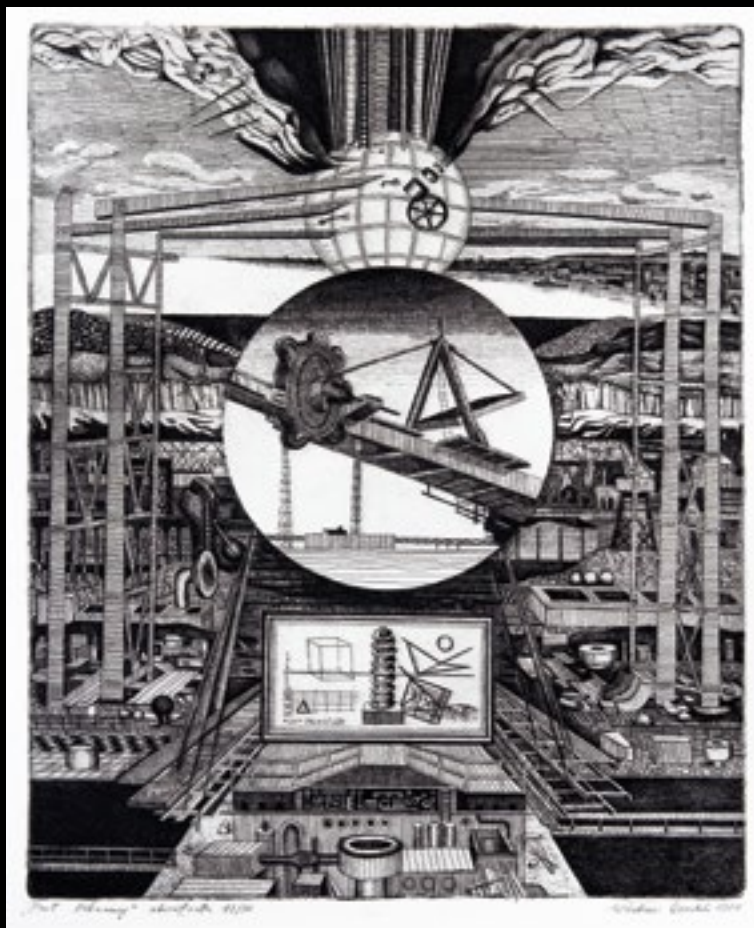
(ur. 1933 Ciechocinek)

Port Północny, 1974 r.

akwaforta, papier, 39 × 32 cm
(odcisk płyty)

sygn. i opisany u dołu ołówkiem: „*Port Północny*” akwaforta 12/50 Wiesław Dembski 1974

Studiował w gdańskiej PWSSP, dyplom uzyskał w Pracowni Malarstwa K. Łady-Studnickiej (1958). W gdańskiej PWSSP pracował do 2002 r. Był kierownikiem Pracowni Grafiki Warsztatowej. Był inicjatorem wystaw „Międzynarodowy Warsztat Grafiki »Mezzotinta«” w roku 1984. W okresie 1977–1995 kierował Doświadczalną Pracownią Graficzną ZPAP „Oficina”. Posługuje się technikami metalowymi. Jego prace charakteryzują się doskonałym rysunkiem, stosuje także miękkie przejścia między czernią a bielą uzyskując w ten sposób malarskie efekty. Jego prace mają poetycki, często nadrealny wymiar. Artysta znajduje inspiracje w świecie techniki.



Jan Góra

(ur. 1936 Dukszty)

Architektura morza IV, 1974 r.

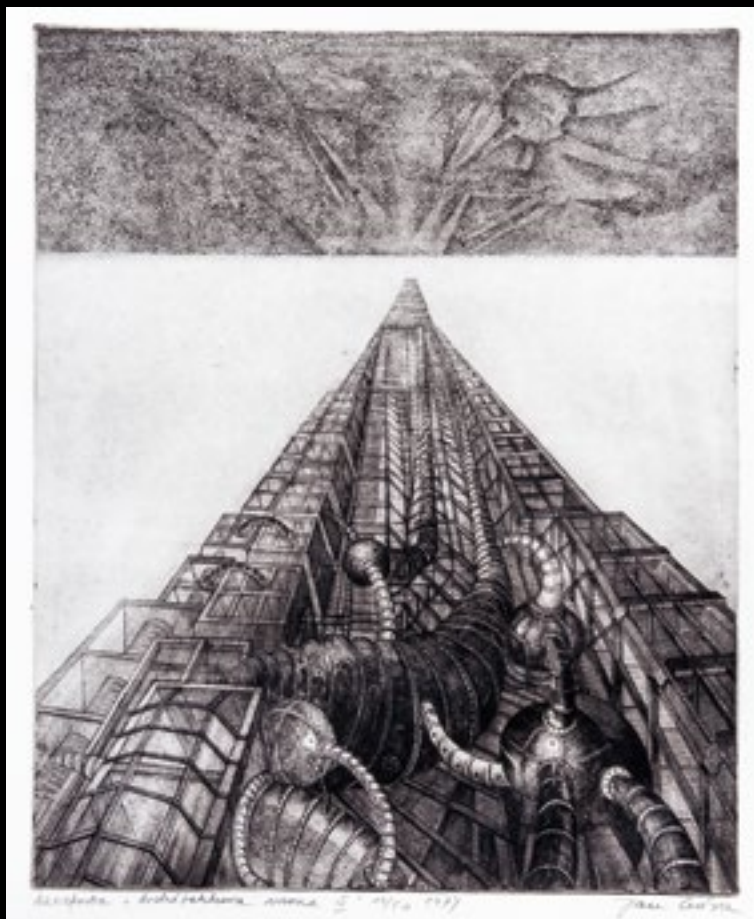
akwaforta, papier, 39 × 32 cm (odcisk płyty)

sygn. i opisany u dołu ołówkiem: *akwaforta „Architektura morza IV”, 12/50 1974 Jan Góra*

Reprodukowany:

Port Gdańsk wczoraj i dziś, Gdańsk, 2014, s. 67

Studiował w gdańskiej PWSSP pod kierunkiem J. Studnickiego oraz grafikę w pracowni Z. Karolaka. Od 1963 r. wykładał na Wydziale Architektury Politechniki Gdańskiej. Był jednym z najaktywniejszych uczestników ruchu kultury niezależnej lat 80-tych XX wieku. Był założycielem i kierownikiem Galerii św. Jacka działającej przy Bazylice św. Mikołaja w Gdańsku. W grafice stosował technikę linorytu oraz techniki metalowe, głównie akwafortę.





12/50 akwafora

1974 Krystyna Górka

Krystyna Górka

(1921 Stara Wieś – 2012 Sopot)

Pirs węglowy, 1974 r.

akwafora, papier, 39 × 32 cm (odcisk płyty)

sygn. i opisany u dołu ołówkiem: *Pirs węglowy 12/50 akwafora 1974 Krystyna Górka*

cena wywoławcza:

estymacja:

Graficzka, działaczka społeczna. Studiowała w ASP w Krakowie i w PWSSP w Gdańsku. Dyplom uzyskała w 1951 r. w dziedzinie grafiki warsztatowej. Od roku 1951 brała udział w licznych wystawach. Postulowała się drzeworytem, gipsorytem, suchą igłą, akwatintą, szczególnie zaś akwafortą i mezzotintą. Od lat 90. XX wieku malowała techniką gwaszu. Należała do założycieli gdańskiego telefonu zaufania.

Anna Jüngst

(1927 Lwów – 1984 Gdańsk)

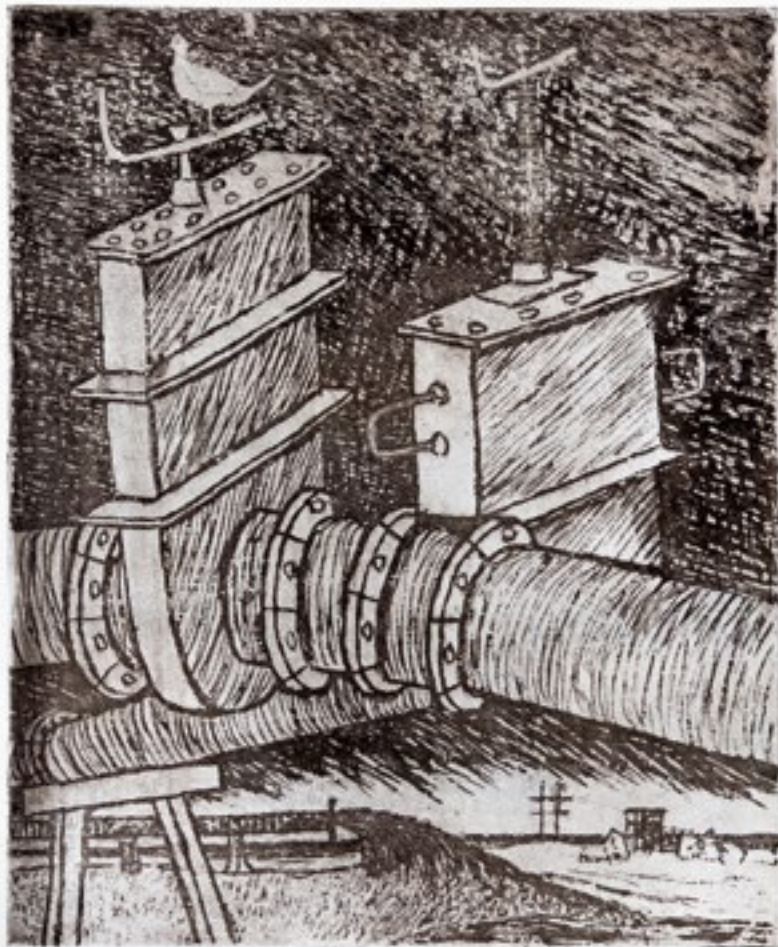
Rurociąg, 1974 r.

miękki werniks, papier, 39 × 32 cm
(odcisk płyty)

sygn. i opisany u dołu ołówkiem:

„Rurociąg” odprysk z tintą 12/50 1974
Anna Jüngst

W 1950 r. ukończyła gdańską PWSSP, specjalizowała się w zakresie grafiki. Postępowała się technikami metalowymi. Tworzyła kompozycje narracyjne, często tematem jej prac był Gdańsk. Operowała precyzyjną kreską, umiejętnie wykorzystywała kontrast między czernią farby drukarskiej a bielą papieru.



Henryk Mądrawski

(1933 Osuszka – 2009 Sopot)

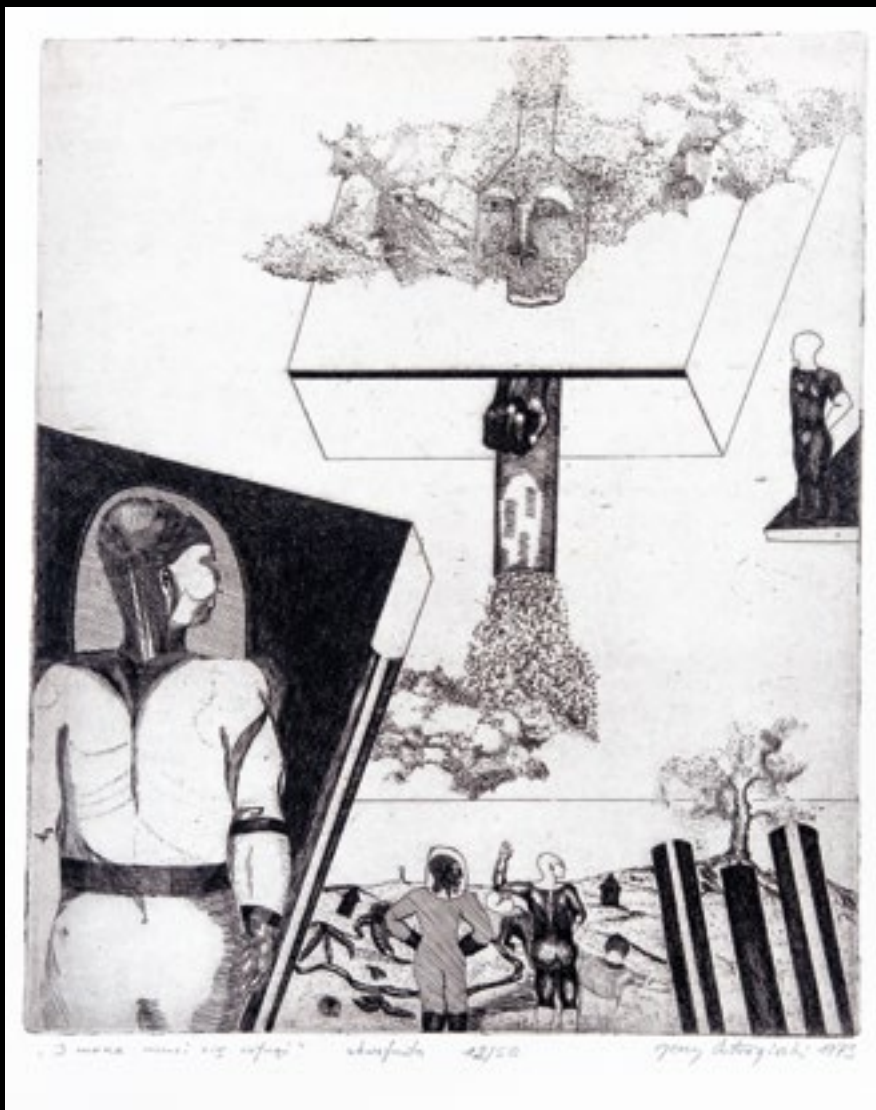
Budowa portu, 1974 r.

technika mieszana, papier, 32 × 30 cm
(odcisk płyty)

sygn. i opisany u dołu ołówkiem: „Budo-
wa portu” – technika mieszana 12/50
Mądrawski 1974

Studiował malarstwo w PWSSP w Gdańsku, początkowo w pracowni P. Potworowskiego, a następnie u S. Borysowskiego oraz grafikę u Z. Karolaka. Uprawiał malarstwo sztalugowe, rysunek oraz grafikę – techniki metalowe i linoryt. W grafice postąpił się perfekcyjnym warszatem.





Jerzy Ostrogórski

(ur. 1944 Wilno)

I morze musi się cofnąć, 1973 r.

akwaforta, papier, 40 × 32 cm

(odcisk płyty)

sygn. i opisany u dołu ołówkiem: „I morze musi się cofnąć” akwaforta 12/50 Jerzy Ostrogórski 1973

Reprodukowany:

Port Gdańsk wczoraj i dziś, Gdańsk 2014, s. 69

Zajmuje się malarstwem, grafiką, rysunkiem. Studiował w gdańskiej PWSSP w latach 1965–1971. Dyplom uzyskał w pracowni S. Borysowskiego (1971 r.). Prowadzi Pracownię Malarstwa na Wydziale Malarstwa. Prowadził Pracownię Malarstwa na Wydziale Malarstwa gdańskiej ASP. W swojej twórczości zajmuje się zagadnieniem kodów artystycznych. Od lat 70. XX wieku jego sztuka nawiązuje do nurtu sztuki analitycznej, powstał wówczas cykl obrazów-obiektów. W latach 80. XX wieku stworzył cykle „Wieszaki”, „Szatnie” i „GardEROBY”, a w końcu lat 90. prace z cyklu „PerseweraCji”.

Cezary Paszkowski

(ur. 1948 Gdańsk)

Port Północny, 1974 r.

akwaforta, papier, 33 × 39 cm (odcisk płyty)

sygn. i opisany u dołu ołówkiem: „Port Północny” akwaforta 12/50 Cezary Paszkowski 74

Reprodukowany:

Port Gdańsk wczoraj i dziś, Gdańsk 2014, s. 71

Studiował w gdańskiej PWSSP. Dyplom uzyskał w pracowni R. Pietkiewicza (1973 r.). Kieruje pracownią Grafiki Artystycznej (Techniki cyfrowe) na Wydziale Grafiki gdańskiej ASP. Zajmuje się grafiką tradycyjną i cyfrową. W technikach metalowych postuluje się perfekcyjnym warsztatem. Należy do najwybitniejszych artystów na Wybrzeżu. W jego grafikach znajdziemy tematy marynistyczne, jak i związane z architekturą, w tym szczególnie Gdańska.



Ryszard Stryjec

(1932 Lipniński – 1997 Gdańsk)

Monterzy, 1974 r.

akwaforta, sucha igła, papier,

39 × 32 cm (odcisk płyty)

sygn. i opisany u dołu ołówkiem: „*Monterzy*” akwaforta sucha igła 12/50 1974 Ryszard Stryjec

Reprodukowany:

Port Gdańsk wczoraj i dziś, Gdańsk 2014, s. 73

Stryjec naukę artystyczną rozpoczął w Państwowym Liceum Sztuk Plastycznych w Gdyni. Następnie w latach 1952–58 studiował w PWSSP w Gdańsku w pracowniach S. Teisseyra i K. Łady-Studnickiej, gdzie uczył się malarstwa, natomiast grafikę studiował u prof. Zygmunta Karolaka. W latach 50 i 60 był związany z grupą „Kadyny”. Artysta uprawiał zarówno malarstwo, rzeźbę jak i ceramikę, ale najbardziej znany jest ze swoich charakterystycznych, fantastycznych i biblijnych grafik, na których ukrywał często typowo gdańskie motywy.



Stanisław Żukowski

(1911 Wilno – 1983 Gdańsk)

Spawacz z podniesioną przyłbicą, 1974 r.

mezzotinta, papier, 39 × 32 cm (odcisk płyty)

sygn. i opisany u dołu ołówkiem: „*Spawacz z podniesioną przyłbicą*” – mezzotinta 12/50 St. Żukowski 74

Studiował na Wydziale Sztuk Pięknych USB w Wilnie, a od roku 1934 w warszawskiej ASP grafikę u E. Bartłomiejczyka. Powrócił jednak do Wilna i kontynuował naukę u J. Hoppena. Działal jako organizator życia artystycznego na Wybrzeżu. W latach 1970–1977 prowadził doświadczalną pracownię graficzną ZPAP „Oficyna”. Swoje prace łączył w cykle, posługiwał się różnymi technikami graficznymi. Jego grafiki są tematyczne i narracyjne. Był zainteresowany tematyką związaną z Gdańskiem, a także marynistyką.



REGULAMIN AUKCJI

1. Przedmiotem aukcji są dzieła sztuki lub inne obiekty kolekcjonerskie zgłoszone do sprzedaży komisowej przez komitentów bądź stanowiące własność Domu Aukcyjnego. Zgodnie z oświadczeniami powierzone obiekty stanowią ich własność, bądź też mają oni prawa do rozporządzania nimi, a ponadto nie są one objęte jakimkolwiek postępowaniem sądowym i skarbowym.
2. Aukcja jest prowadzona zgodnie z polskimi przepisami prawnymi przez osobę upoważnioną zwaną dalej Aukcjonerem.
3. Aukcjoner ma prawo do dowolnego rozdzielania lub łączenia obiektów oraz do ich wycofania z licytacji bez podania przyczyn.
4. Opisy zawarte w katalogu aukcji mogą być uzupełnione lub zmienione przez Aukcjonera lub osobę przez niego wskazaną przed rozpoczęciem licytacji.
5. Do uczestnictwa w licytacji upoważniają tabliczki z numerami aukcyjnymi, które można otrzymać przy stanowisku rejestracyjnym po wypełnieniu formularza udziału w aukcji. Pracownik Domu Aukcyjnego dokonujący rejestracji ma prawo poprosić o dokument potwierdzający tożsamość osoby rejestrowanej. Tabliczkę z numerem aukcyjnym należy zwrócić bezpośrednio po zakończeniu aukcji, a w przypadku zakupu odebrać potwierdzenie zawartych transakcji.
6. Dom Aukcyjny może reprezentować klienta na podstawie „zlecenia licytacji” (formularz dostępny w katalogu, w siedzibie SDA oraz na stronie internetowej www.sda.pl). W przypadku zlecenia licytacji z limitem, SDA dokłada wszelkich starań, by zakupić obiekt w możliwie najniższej cenie. Na podstawie formularza możliwe jest także licytowanie przez telefon.
7. O wysokości postąpienia decyduje Aukcjoner. Zakończenie licytacji obiektu następuje w momencie uderzenia młotkiem przez Aukcjonera i jest równoznaczne z zawarciem umowy kupna – sprzedaży między SDA a licytantem, który zaoferował najwyższą kwotę. W razie zaistnienia sporu w trakcie licytacji Aukcjoner rozstrzyga spór lub ponownie przeprowadza licytację obiektu.
8. Cena wywoławcza jest zarazem ceną minimalną, poniżej której SDA nie może sprzedać obiektu.
9. Do kwoty wylicytowanej Dom Aukcyjny dolicza opłatę aukcyjną w wysokości 18%. Kwota wylicytowana wraz z opłatą aukcyjną zawiera podatek od towarów i usług VAT. Dom Aukcyjny wystawia faktury VAT marża.
10. Kupujący jest zobowiązany do zapłaty należności za wylicytowane obiekty w terminie 14 dni od dnia aukcji. Dom Aukcyjny będzie uprawniony do naliczenia odsetek ustawowych za okres opóźnienia w zapłacie. Wszystkie transakcje zawierane są w polskich złotych. Na specjalne życzenie po wcześniejszym uzgodnieniu, Dom Aukcyjny może przyjąć wpłatę w: euro, dolarach albo funtach brytyjskich. Przeliczenie będzie następowało po dziennym kursie średnim Narodowego Banku Polskiego powiększonym o 3%.
11. W razie opóźnienia nabywcy w zapłacie, Dom Aukcyjny po bezskutecznym upływie dodatkowo wyznaczonego terminu na zapłatę, może odstąpić od umowy z nabywcą.
12. Własność wylicytowanego obiektu przechodzi na nabywcę z chwilą zapłaty pełnej ceny powiększonej o opłatę aukcyjną. Odbiór wylicytowanych obiektów jest możliwy po dokonaniu pełnej zapłaty.
13. Dom Aukcyjny nie ponosi odpowiedzialności za ukryte wady fizyczne oraz wady prawne zakupionych obiektów.

TABELA POSTĄPIEŃ:

cena	postąpienia
0 – 1 000	50 zł
1 000 – 2 000	100 zł
2 000 – 5 000	200 zł
5 000 – 10 000	500 zł
od 10 000	1 000 zł

Sopocki Dom Aukcyjny

Boh. Monte Cassino 43

81-768 Sopot

tel. 58 550 16 05

fax 58 342 44 58

sopot@sda.pl

ZLECENIE LICYTACJI**AUKCJA PORT PÓŁNOCNY**

29 listopada 2014 (sobota), godz. 17.00

Szanowni Klienci, zachęcamy do składania pisemnych ofert w celu wzięcia udziału w aukcji. Możliwa jest także licytacja telefoniczna. Prosimy czytelnie wypełnić kartę zlecenia i dostarczyć ją (osobiście, przesać pocztą, faksem lub e-mailem) do siedziby SDA nie później niż 24 godziny przed rozpoczęciem licytacji.

imię i nazwisko

dokładny adres

telefon, fax, e-mail

NIP (dla firm)

numer dokumentu tożsamości

SDA gwarantuje poufność danych osobowych.

Proszę o licytację następujących pozycji:

Nr pozycji w katalogu	tytuł	Maksymalna oferowana kwota lub licytacja telefoniczna

Zlecenie licytacji z limitem

SDA będzie reprezentował w licytacji Nabywcę do podanej kwoty, gwarantując jednocześnie nabycie obiektu za najniższą możliwą kwotę.

Zgadzam się na podniesienie oferowanej kwoty o: ... % w przypadku wystąpienia innego zlecenia o tej samej wysokości.

Zlecenie telefoniczne

W przypadku zlecenia licytacji telefonicznej prosimy o podanie numeru telefonu aktualnego w czasie aukcji. Pracownicy SDA potęcą się z Państwem chwilę przed rozpoczęciem licytacji wybranych obiektów. Dom Aukcyjny nie ponosi odpowiedzialności za brak możliwości wzięcia udziału w licytacji telefonicznej w przypadku problemów z uzyskaniem połączenia z podanym numerem.

numer Państwa telefonu do licytacji**Ja niżej podpisany/a oświadczam, że:**

Zapoznałem się i akceptuję wszystkie postanowienia Regulaminu Aukcji zawarte w niniejszym katalogu aukcyjnym. W szczególności zobowiązuję się do zapłacenia wylicytowanej kwoty wraz z doliczoną opłatą aukcyjną w ciągu 14 dni od terminu aukcji. Zgadzam się na przechowywanie i przetwarzanie moich danych osobowych przez Dom Aukcyjny w celach koniecznych do realizacji niniejszego zlecenia.

Imię i nazwisko

data, podpis



AUKCJA WIDOKÓW WARSZAWY ORAZ MAP POLSKI CENTRALNEJ

6 GRUDNIA 2014 (SOBOTA), GODZ. 16.00

Sopocki
Dom ANTYKI
Aukcyjny ZNAZKAJ
MONETY

W GALERII SOPOCKIEGO DOMU AUKCYJNEGO
WARSZAWA, UL. NOWY ŚWIAT 54/56



Zestaw na biurko, Anglia, XIX/XX w.
metal srebrzony, szer. 32 cm
cena wywoławcza: 450 zł

AUKCJA VARIA (4)

13 GRUDNIA (SOBOTA) 2014 r., godz. 17.00

GDAŃSK, DŁUGA 2/3

TEL. (58) 301 05 54



Bransoletka, Francja, XIX wiek
złoto pr. ok. 0,750, masa 48.88 g

AUKCJA ŚWIĄTECZNA

13 GRUDNIA (SOBOTA) 2014 r., godz. 18.00

KRAKÓW, RYNEK GŁÓWNY 45

TEL. (12) 429 12 17



Waza pałacowa, Miśnia, 1880 r.
wys. 68 cm

AUKCJA RZEMIOSŁA I BIŻUTERII

19 GRUDNIA (PIĄTEK) 2014 r., godz. 19.00

W GALERII SOPOCKIEGO DOMU AUKCYJNEGO
WARSZAWA, UL. NOWY ŚWIAT 54/56

Indeks artystów

APSHOVEN THOMAS VAN	44	JANOTA ANDRZEJ	207	OKOŁÓW LECH	217
ARTYSTA NIEZNANY <i>Portret Starca</i>	43	JAROCKI WŁADYSŁAW	5	OLSZEWSKI MIECZYŚLAW	205
AXENTOWICZ TEODOR	4, 6	JÜNGST ANNA	219	OPAŁKA ROMAN	87
BARANOWSKI HENRYK	66, 67, 70, 72	KAŁĘDKIEWICZ ZDZISŁAW	201, 202, 203, 204	OSTROGÓRSKI JERZY	219
BEKSIŃSKI ZDZISŁAW	117	KANELBA RAJMUND	40	OSTROWSKI JERZY	74, 106
BEREZOWSKA MAJA	54, 55	KARPIŃSKI ALFONS	9	PAKLIKOWSKA-WINNICKA WANDA	86
BEREŻNICKI KIEJSTUT	118	KISLING MOJŻESZ	56	PAŁKA WITOLD	105
BLOND MAURZYCY	39	KOBZDEJ ALEKSANDER	94	PAŁUCHA JACEK	89
BOROWSKI MAREK	218	KONONOWICZ ZENON	60	PASZKOWSKI CEZARY	219
BOROWSKI WIESŁAW	82, 83	KORALEWICZ-WOJCIESZEK HANNA	214	PAWLAK WŁODZIMIERZ	111
BOZNAŃSKA OLGA	10	KOSSAK JERZY	19, 21, 22, 25	PĄGOWSKA TERESA	95
BUKOWSKI ROMUALD	219	KOSSAK KAROL	23, 24	PODSADECKI KAZIMIERZ	62, 63
CIESIULEWICZ TADEUSZ	88	KOSSAK WOJCIECH	20	POTWOROWSKI TADEUSZ PIOTR	84
CYANKIEWICZ ZDZISŁAW	114	KOWALSKI ANTONI	96	PRZEBINDOWSKI ZDZISŁAW	46, 47
CYBIS JAN	37	KOZŁOWSKI MACIEJ	93	SADOWSKI ANDRZEJ ADAM	77
CZAJKOWSKI STANISŁAW	41	KRAJEWSKA HELENA	71	STAROWIEYSKI FRANCISZEK	99
CZAPSKI JÓZEF	50, 51, 52, 53	KRAUPE-ŚWIDERSKA JANINA	90	STAŻEWSKI HENRYK	110
CZYCHOWSKI MIECZYŚLAW	209	KRECHOWICZ MONIKA	213	STRYJEC RYSZARD	98, 219
DEMBSKI WIESŁAW	219	LACHUR MACIEJ	100, 101	SUCHANEK ANTONI	68, 73
ERB ERNO	17	LAM WŁADYSŁAW	208	SZAJNA JÓZEF	113
EYSYMONT HALINA	115	LENICA ALFRED	112	SZANCENBACH JAN	61, 85
EYSYMONT JANUSZ	116	ŁAJMING WŁODZIMIERZ	206	SZEWCZENKO KONSTANTY	48
FEDKOWICZ JERZY	45	ŁAKOMIAK JÓZEF	211, 212	ŚRAMKIEWICZ KAZIMIERZ	108
FIJAŁKOWSKI STANISŁAW	109	MACIEJEWSKI ZBYSŁAW	81	ŚWITKA JAN	92
GARBOLIŃSKI WIESŁAW	78	MAKOWSKI TADEUSZ	36	TERLECKI ALFRED	26
GOTTLIEB LEOPOLD	13, 38	MALCZEWSKI JACEK	3	TERLIKOWSKI WŁODZIMIERZ	15, 16, 18, 58
GÓRA JAN	219	MĄDRAWSKI HENRYK	210, 219	WITKIEWICZ STANISŁAW IGNACY	14
GÓRSKA KRYSZYNA	219	MENKES ZYGMUNT	11	WOJNARSKI JAN	28, 29
GÓRSKI STANISŁAW	30	MICHAŁOWSKI STANISŁAW	215, 216	WYCZÓLKOWSKI LEON	2
GROMAIRE MARCEL	35	MIĘDZYBŁOCKI ADAM	64, 65	WYGRZYWAŁSKI FELIKS MICHAŁ	49
GROTT TEODOR	1	MIKULSKI KAZIMIERZ	97	ZABŁOCKI JERZY	75, 76
GWOZDECKI GUSTAW	12	MŁODOŻENIEC JAN	102, 103, 104	ZAWADOWSKI WACŁAW	59
HAMBÜCHEN WILHELM	42	MOKWA MARIAN	69	ŻABOKLICKI WACŁAW	34
HANEMANN MAX	27	NEHRING MACIEJ	79, 80	ŻUKOWSKI STANISŁAW	219
HARDERS JOHANNES	33	NEUMANN ABRAHAM	31, 32	ŻUŁAWSKI JACEK	107
HOFMAN WLASTIMIL	7, 8	NIESIOŁOWSKI TYMON	57		
JACKIEWICZ WŁADYSŁAW	91				

redakcja katalogu: Małgorzata Kudelska, Anna Masztalerz-Gajda, Roman Nielubszyc

opracowanie: Dilan Abdulla, Małgorzata Kudelska, Dorota Kulawczuk, Anna Masztalerz-Gajda, Roman Nielubszyc, Natasza Szapańska

zdjęcia: Agnieszka Chrzanowska, Jarosław Nienartowicz

opracowanie graficzne: Jędrzej Łoś, Activa Studio

druk: ArtDruk Zakład Poligraficzny, Kobyłka www.artdruk.com

SOPOCKI DOM AUKCYJNY W POLSCE:

SOPOT GALERIA SZTUKI DAWNEJ

ul. Boh. Monte Cassino 43
81-768 Sopot
tel. 58 550 16 05
sopot@sda.pl

SOPOT GALERIA MODERN

ul. Boh. Monte Cassino 43
81-768 Sopot
tel. 58 551 22 89
modern@sda.pl

GALERIA GDAŃSK

ul. Długa 2/3
80-827 Gdańsk
tel. 58 301 05 54
gdansk@sda.pl

KRAKÓW SALON SZTUKI DAWNEJ

Rynek Główny 45
31-017 Kraków
tel. 12 429 12 17
krakow@sda.pl

GALERIA WARSZAWA

ul. Nowy Świat 54/56
00-363 Warszawa
tel. 22 828 96 98
warszawa@sda.pl



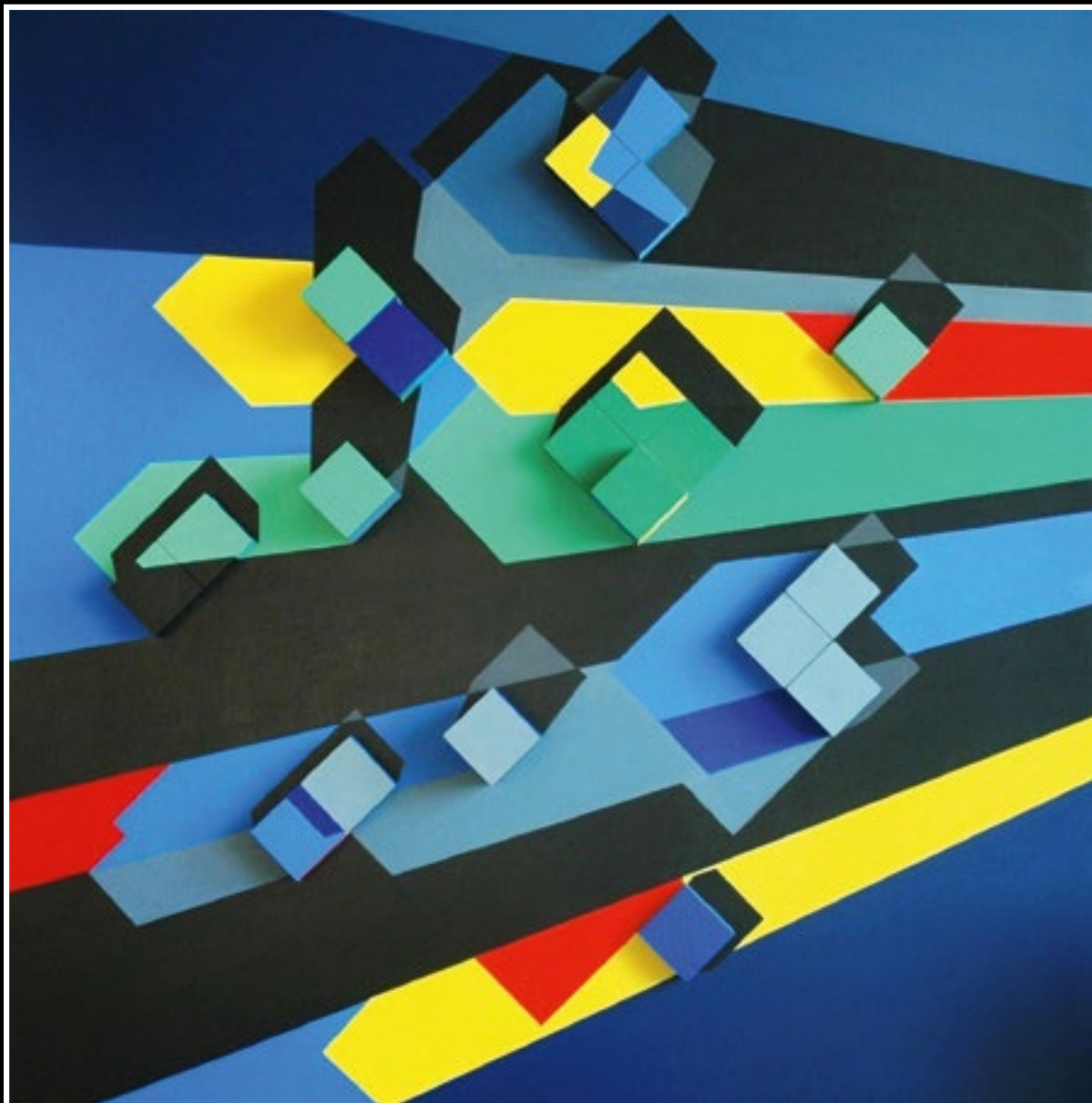
Józef Mehoffer, *Portret dziewczyny*, węgiel, papier, 41 x 26,5 cm w świetle oprawy

AUKCJA PRAC NA PAPIERZE

24 STYCZNIA (SOBOTA) 2015 r., godz. 17.00

Sopocki
Dom ANTYKI
Aukcyjny ZNACZKI
MONETY

GDAŃSK, DŁUGA 2/3
TEL. (58) 301 05 54



Radosław Sowiak, Sen o Kazimierzu M., 2014, relief, akryl, płyta pilśniowa, 100 x 100 cm, sygnowany, datowany i opisany na odwrocie

młoda sztuka

43 AUKCJA MŁODEJ SZTUKI • 29 LISTOPADA (SOBOTA) • GODZ. 19.00
SOPOT • SOPOCKI DOM AUKCYJNY • BOH. MONTE CASSINO 43
TEL: (58) 551 22 89, 603 890 001 • E-MAIL: MODERN@SDA.PL

WSZYSTKIE CENY WYWOŁAWCZE 500 ZŁ

WYSTAWA PRZEDAUKCYJNA OD 15 LISTOPADA

Sopocki
Dom
Aukcyjny

ANTYKI
ZNAZKI
MONETY