



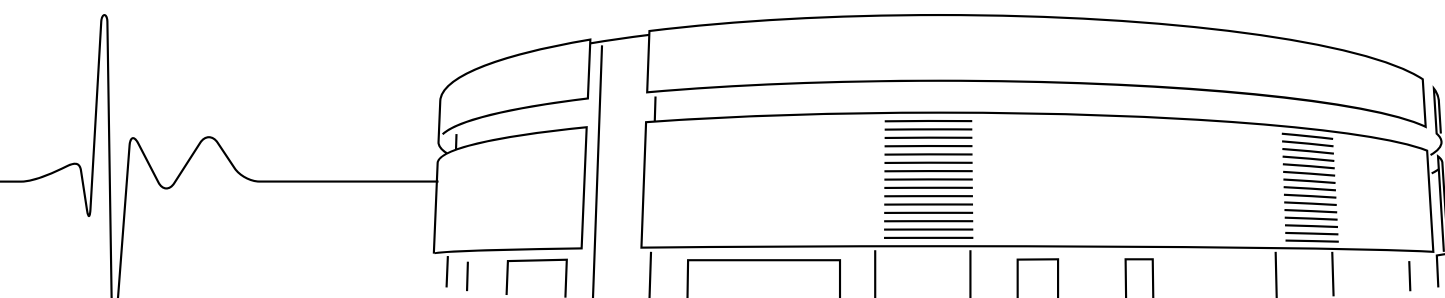
Przewodnik kibica MEN'S EHF EURO 2016 POLAND Gdańsk



MEN'S EHF
EURO
2016
POLAND

Drogi Kibicu - witamy w Gdańsku na Mistrzostwach Europy w Piłce Ręcznej Mężczyzn Polska 2016! Okres wielomiesięcznego oczekiwania oficjalnie dobiegł końca. Począwszy od 15 stycznia, przed Tobą ponad dwa tygodnie emocjonujących zmagających najlepszych szczypiornistów na Starym Kontynencie. Gwarantujemy radość, wzruszenia, nieoczekiwane zwroty akcji i dramatyczne końcówki w czterech halach turnieju MEN'S EHF EURO 2016 POLAND. Poczujesz emocje! Szesnaście najlepszych drużyn w Europie rozegra swoje mecze w Krakowie, Wrocławiu, Gdańsku i Katowicach. Przed nami w sumie ponad 2000 minut walki na parkiecie i setki bramek, które padną w 48 spotkaniach. To najważniejsze, wyłaniające mistrza Europy, zostanie rozegrane 31 stycznia w Krakowie. Tytułu broni reprezentacja Francji, która przed dwoma laty w finale pokonała Danię.

W Twoje ręce oddajemy przewodnik, który poprowadzi Cię drogą Mistrzostw Europy Piłkarzy Ręcznych Polska 2016. Dowiesz się m.in. jak dotrzeć do hali, o której godzinie rozpoczynają się mecze i jakich przedmiotów nie wolno ze sobą wnosić.



Spis treści:

I. Informacje o rozgrywkach w ERGO ARENIE

II. Przydatne informacje

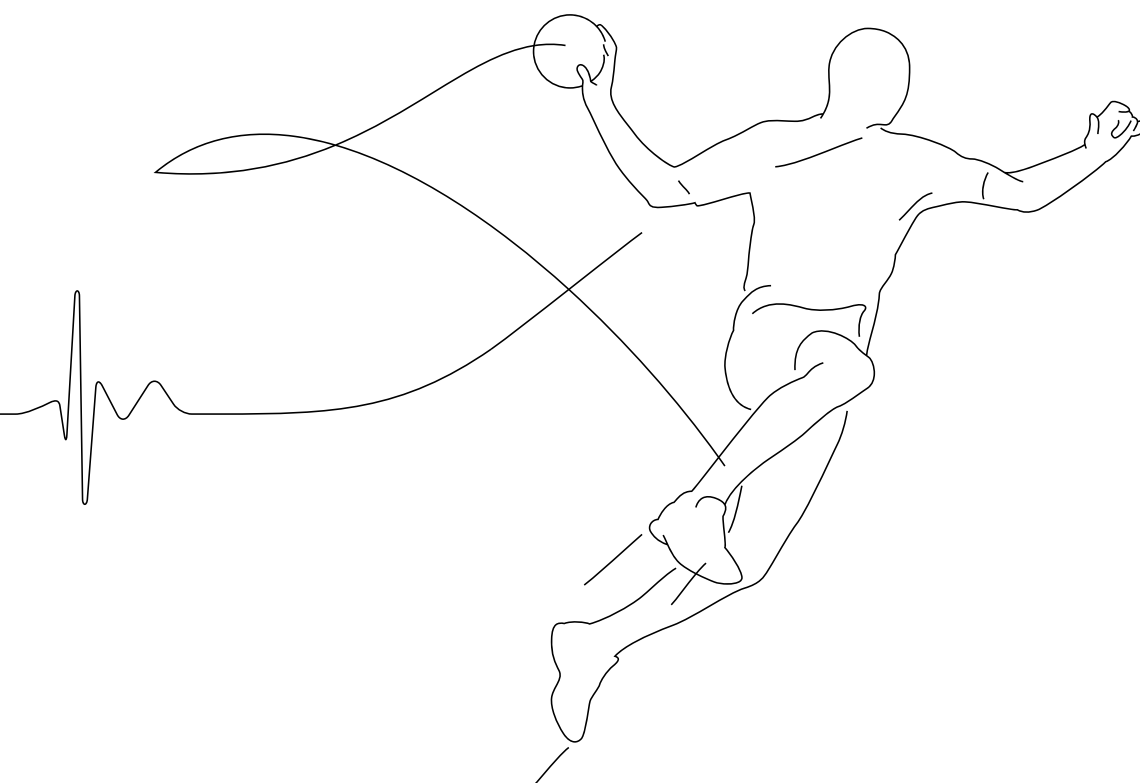
III. Jak dotrzeć do hali

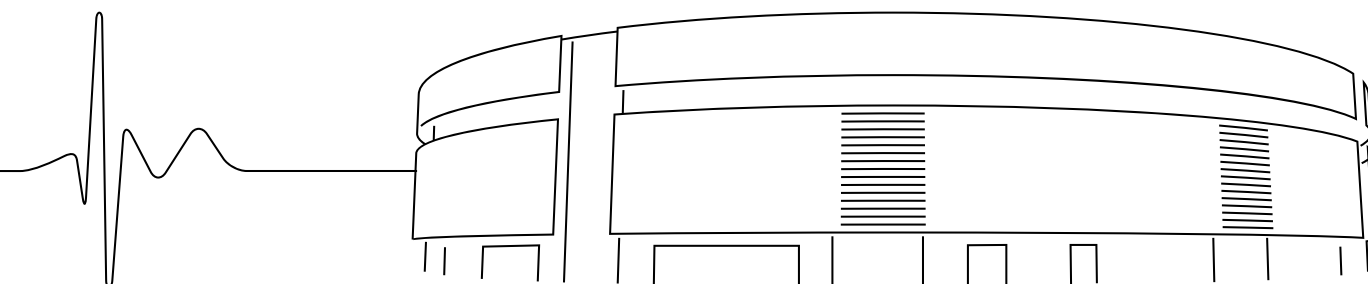
IV. PGNiG Obrót Detaliczny - oficjalna strefa kibica EHF Euro 2016

V. Bezpieczeństwo

VI. Informacje dla turystów

VII. Słowniczek angielsko – polski





I. ERGO ARENA

Na pograniczu Gdańska i Sopotu, w samym sercu Trójmiasta, w ERGO ARENIE swoje mecze rozgrywają drużyny z Grupy D.

W Gdańsku każdy mecz mistrzostw z perspektywy trybun może obejrzeć aż 11 000 kibiców. ERGO ARENA to obiekt wielofunkcyjny, idealnie nadający się do organizacji wydarzeń rangi mistrzowskiej w wielu dyscyplinach sportowych. Dotychczas hala gościła między innymi siatkarską Ligę Światową i mistrzostwa Europy, Halowe Mistrzostwa Świata w Lekkoatletyce 2014 oraz mecze reprezentacji Polski w koszykówce i piłce ręcznej.

GRUPA D

1. Dania
2. Węgry
3. Rosja
4. Czarnogóra

TERMINARZ

Faza Wstępna

- 16.01.2016 godz. 18.00 Węgry – Czarnogóra
- 16.01.2016 godz. 20.15 Dania – Rosja
- 18.01.2016 godz. 18.00 Rosja – Węgry
- 18.01.2016 godz. 20.15 Czarnogóra – Dania
- 20.01.2016 godz. 17.15 Rosja – Czarnogóra
- 20.01.2016 godz. 20.00 Dania – Węgry



Ceremonia otwarcia mistrzostw Europy odbędzie się 16.01.2016 tuż po zakończeniu meczu Węgry - Czarnogóra ok. godz. 19.50.

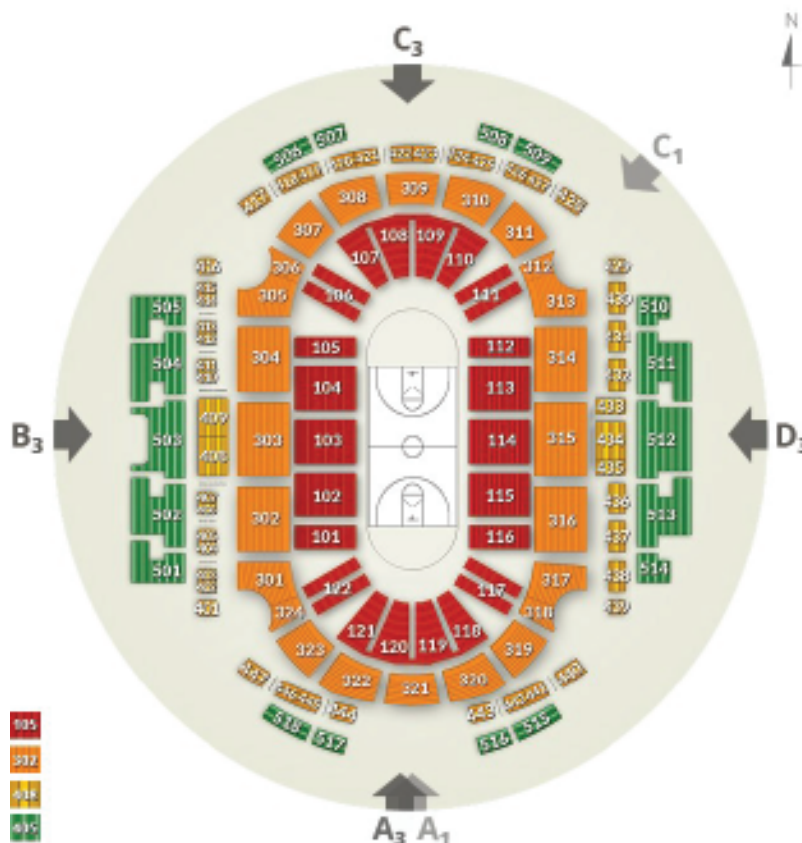
II. Przydatne informacje, czyli co warto wiedzieć o dniu meczowym

O której godzinie mogę wejść do hali?

Każdy mecz to wielka operacja. Również logistyczna. W trosce o komfort wszystkich kibiców organizator zaleca by na każdy mecz dotrzeć z odpowiednim wyprzedzeniem. Bufor czasowy daje pewność, że bez nerwów i pośpiechu wejdą Państwo do hali i znajdą swoje miejsce. Otwarcie bram, każdego dnia meczowego, następuje na 90 minut przed rozpoczęciem pierwszego spotkania.

Którędy wchodzić do hali?

Kibic dostanie się do hali trzema wejściami: A1, B3 i D3. By maksymalnie usprawnić wchodzenie na mecz, sugerujemy Państwu kierowanie się do wejścia znajdującego się najbliżej sektora oznaczonego na bilecie. Poniżej znajduje się mapka z zaznaczonymi wejściami oraz sektorami w ERGO ARENIE.



Czy w trakcie meczu lub pomiędzy spotkaniami mogę wyjść z hali i potem do niej wrócić?

Nie. Każdy bilet uprawnia wyłącznie do jednorazowego wejścia do ERGO ARENY. Po wyjściu z hali powrót jest możliwy wyłącznie z nowym biletem.

Bilety

Wstęp do hali jest możliwy wyłącznie za okazaniem ważnego biletu na mecz. Każdy kibic powinien mieć ze sobą także dokument potwierdzający tożsamość - dowód osobisty, paszport, prawo jazdy, legitymację studencką, legitymację szkolną itp. Pierwsza kontrola jest przeprowadzana przy wejściu do hali. Kolejne mogą się odbywać wielokrotnie już w środku Ergo Areny. Prawo do sprawdzenia biletu oraz dokumentu tożsamości mają służby informacyjne i porządkowe, a także inne osoby upoważnione przez organizatora. Odmowa współpracy może w ostateczności skutkować wyprowadzeniem kibica z hali. Przechowuj swój bilet w bezpiecznym miejscu. Utracone lub skradzione wejściówki nie będą wydawane ponownie.



Bilety do każdej z hal różnią się kolorami: Kraków – kolor czerwony, Wrocław – kolor zielony, Katowice – kolor fioletowy, Gdańsk – kolor niebieski.

Gdzie można kupić bilety?

W Internecie sprzedaż biletów jest prowadzona przez stronę Europejskiej Federacji Piłki Ręcznej www.pol2016.ehf-euro.com oraz przez platformę eBilet.pl, która jest Oficjalnym Partnerem Biletowym EHF Euro 2016. Wejściówki można kupować także w salonach Empik w całej Polsce oraz w kasach biletowych ERGO ARENA. Aktualne informacje na temat dostępności biletów uzyskają Państwo dzwoniąc na infolinię pod numer telefonu (22) 122 80 10 lub wysyłając e-mail pod adres ehfeuro2016@ebilet.pl.

Czy można kupić bilet w dniu meczu?

Bilety w dniu meczu (jeżeli są jeszcze dostępne) można kupić wyłącznie poprzez oficjalne kanały dystrybucji opisane powyżej.

Bilety są na jeden mecz, czy na cały dzień?

Bilety na EHF Euro 2016 są biletami dziennymi. Oznacza to, że posiadacz biletu na konkretny dzień jest uprawniony do obejrzenia wszystkich spotkań, które tego dnia odbywają się w ERGO ARENIE.

Czy kupiony bilet można zwrócić?

Bilety nie podlegają zwrotom.

Czy mogę oddać lub odsprzedać komuś swój bilet?

Nie jest możliwe odsprzedawanie biletów. Organizator EHF Euro 2016 nie ponosi odpowiedzialności z tytułu nabywania biletów za pośrednictwem podmiotów trzecich, nieposiadających praw do sprzedaży i dystrybucji biletów.

Przypominamy również, iż w myśl art. 133 § 1 Kodeksu Wykroczeń sprzedaż biletów z zyskiem, bądź ich kupowanie z zamiarem dalszej odsprzedaży z zyskiem, jest wykroczeniem.

ZPRP niniejszym oświadcza, że sprzedaż biletów na mecze odbywała się wyłącznie za pośrednictwem podmiotów upoważnionych przez ZPRP do sprzedaży i dystrybucji biletów, przede wszystkim poprzez portal <https://www.ebilet.pl>.

Osoby niepełnosprawne

ERGO ARENA i otaczające halę tereny są przystosowane do przyjęcia osób niepełnosprawnych poruszających się na wózku. Oprócz infrastruktury, pomoc osobom niepełnosprawnym gwarantują służby porządkowe i informacyjne. Główny parking dla osób niepełnosprawnych znajduje się przy wjeździe od ulicy Łokietka: 20 miejsc. Wejściem dedykowanym dla osób niepełnosprawnych jest wejście B3.



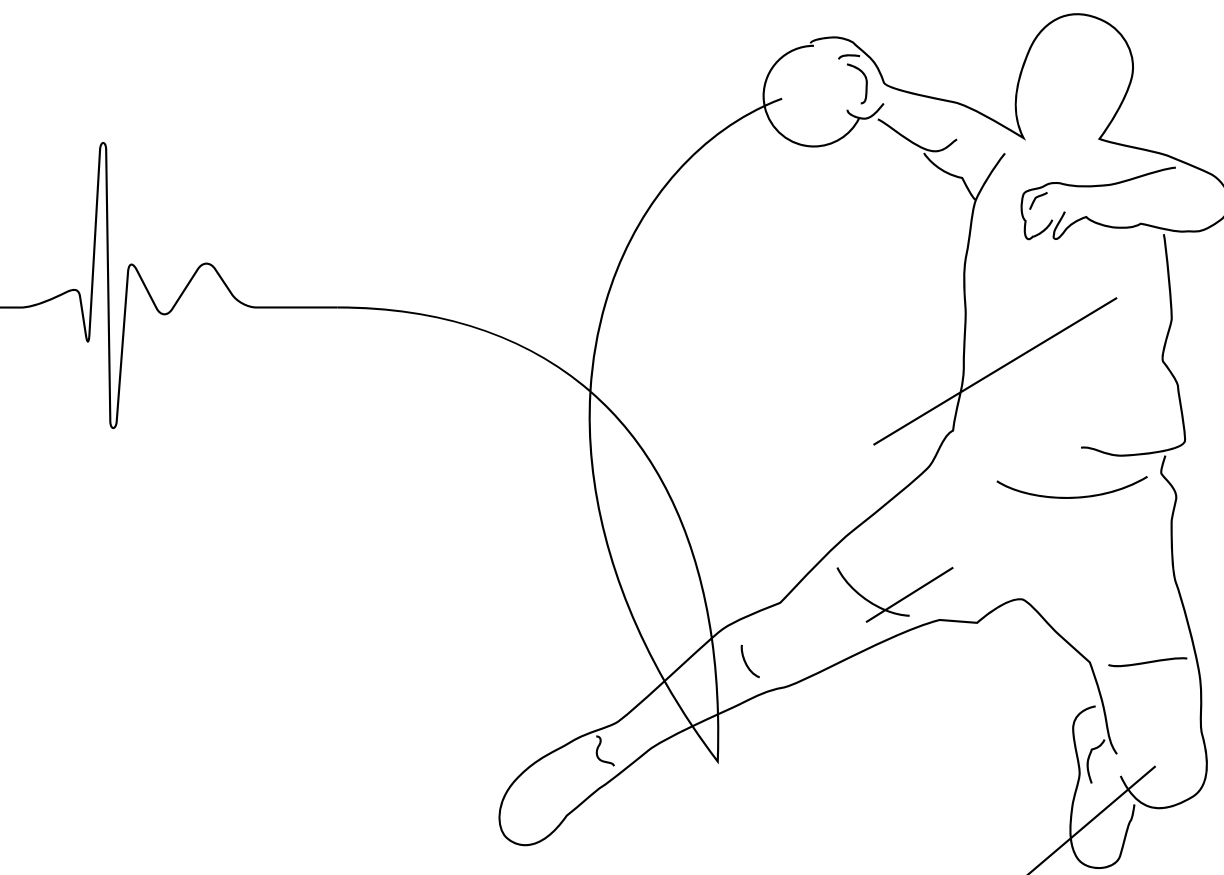
Czy dzieci wchodzi za darmo?

Dzieci do 3 roku życia nie muszą posiadać biletu. Wchodzą do hali wraz ze swoim opiekunem po okazaniu dokumentu potwierdzającego wiek. W trakcie meczu muszą siedzieć na kolanach opiekuna. Ze względu na wzmożony hałas wewnątrz hali, organizator odradza jednak zabieranie na mecz tak małych dzieci. Osoby małoletnie do 13 roku życia mogą wejść do hali wyłącznie z ważnym biletem i pod opieką osoby pełnoletniej.

Komu przysługują zniżki?

Zniżki na zakup biletów przysługują posiadaczom Karty Dużej Rodziny, którzy mogą kupić bilety kategorii drugiej, w cenie wejściówek kategorii 4. Zamówienia należy składać wysyłając e-mail pod adres kartaduzejrodziny@ebilet.pl.

Specjalna pula biletów została również przygotowana dla osób niepełnosprawnych. Wejściówki są sprzedawane także w cenie biletów 4 kategorii. Opiekunowie osób poruszających się na wózkach inwalidzkich wchodzą do hali za darmo. Osoby te są prośzone o kontakt na niepelnosprawni@ebilet.pl.



III. Jak dotrzeć do ERGO ARENY?

ERGO ARENA usytuowana jest na granicy Gdańska i Sopotu przy Placu Dwóch Miast 1. W pobliże hali szybko i komfortowo można dostać się komunikacją miejską – to zdecydowanie najlepsza forma transportu podczas Mistrzostw Europy. Z łatwością można tu dojechać Szybką Koleją Miejską (SKM), tramwajem, jak i autobusem komunikacji miejskiej.

Dojazd komunikacją miejską

SKM Szybka Kolej Miejska

Przystanek Sopot Wyścigi (dojście ulicami Polną i Łokietka – 15 min)

Przystanek Gdańsk Żabianka (dojście ulicami Subisława i Rybacką – 10 minut)

Tramwaje:

Linia nr 2 – przystanek Gospody/Pomorska

Linia nr 8 – przystanek Osiedle Wejhera

Linia nr 6 – przystanek Osiedle Wejhera

Linia nr 11 – przystanek Gospody/Pomorska

Autobusy:

Linia nr 122 – przystanek ERGO ARENA

Linia nr 185 – przystanek Polna (Sopot)

Linia nr 227 – przystanek Pomorska (Gdańsk)

Linia nr 148 – przystanek Gospody (Gdańsk)

Linia nr N6 – przystanek Żabianka SKM (Gdańsk)

Linia nr N12 – przystanek Gospody (Gdańsk)

Linia nr N13 – przystanek Gospody (Gdańsk)

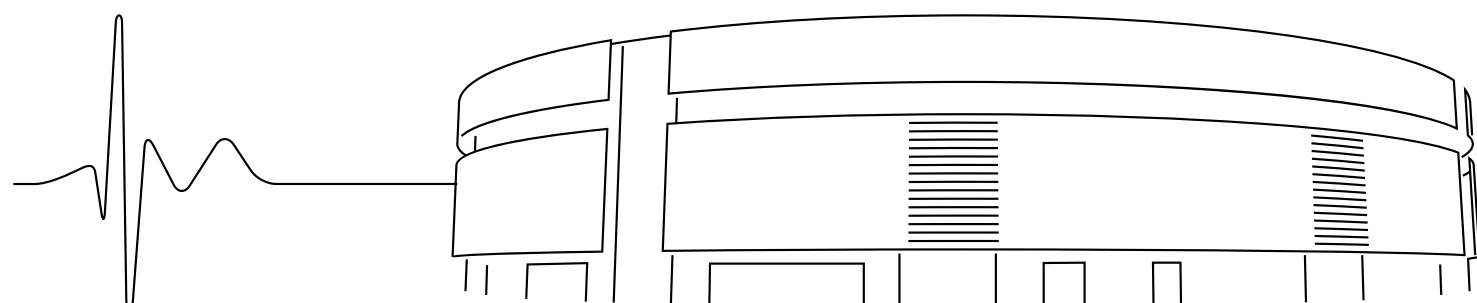


Dojazd samochodem i parkingi

Na mecze rozgrywane w ERGO ARENA polecamy dojazd komunikacją miejską.

Dla zmotoryzowanych fanów będzie dostępny odpłatnie parking przy hali. Należy jednak pamiętać, że liczba miejsc na parkingu jest ograniczona.

Główny dojazd następuje ulicami Droga Zielona i ul. Łokietka. ul. Gospody pozostaje otwarta. Wraz z pojawieniem się takiej potrzeby może jednak zostać zamknięta przez policję.



IV. PGNiG OBRÓT DETALICZNY OFICJALNA STREFA KIBICA EHF EURO 2016

Od 15 do 31 stycznia na Targu Węglowym w Gdańsku wyrośnie jedna z czterech „PGNiG Obrót Detaliczny – Oficjalnych Stref Kibica EHF Euro 2016”. Będzie czynna codziennie, w godzinach 17:00 – 23:00. 15, 17, 20 i 29 stycznia startujemy już od 15.00. Ostatniego dnia mistrzostw - 31 stycznia wspólne oglądanie walki o medale rozpoczynamy już o godzinie 12.00. Strefa kibica to idealne miejsce na spotkanie ze znajomymi i dopingowanie najlepszych piłkarzy ręcznych na Starym Kontynencie. Gdańska Strefa Kibica może pomieścić około 900 kibiców. Oprócz olbrzymiego telebimu (na poniższej wizualizacji), na fanów szczypiorniaka czeka strefa gastronomii, w której serwowane będą między innymi ciepłe i zimne posiłki oraz napoje i piwo. Na kibiców czekać będzie także strefa rozrywki z licznymi atrakcjami.



Refleksomierz bramkarza pozwala kibicom wypróbować swój refleks i pokonać obrońców przeciwnej drużyny. Na stoisku znajduje się urządzenie mierzące refleks i spostrzegawczość, które muszą być na najwyższym poziomie u każdego szczypiornisty.

Bungee run to prawdziwy pojedynek z obrońcami. Zadaniem uczestnika jest jak najszybsze dotarcie do mety. Przeszkadzać mu w tym będzie specjalna lina stawiająca opór w biegu i ciągnąca go w tył – zupełnie jak prawdziwi obrońcy.

Handball 16' to najnowsza odsłona dynamicznej gry na Xbox ONE, w której Kibic wciela się w zawodnika piłki ręcznej. Uczestnik gra na wielkim ekranie plazmowym, a zabawa zyskuje dodatkowy wymiar i rozmach.

Pokonaj Szmala, czyli Bramka Radarowa w Oficjalnej Strefie Kibica EHF EURO 2016. Stając do rywalizacji można pokonać samego Sławomira Szmała. Wszyscy biorący udział w tej zabawie stają oko w oko ze słynnym bramkarzem reprezentacji Polski wykonanym w prawdziwych rozmiarach!

GifBox – w Oficjalnej Strefie Kibica EHF EURO 2016 można zrobić sobie zabawne, animowane zdjęcia – GIFY. GifBoxy dostarczają mnóstwo zabawy i radości wszystkim, którzy chcą zrobić sobie zdjęcie w zabawnej pozie, z przyjaciółmi, albo rodziną.

Metamorfoza kibica – w Oficjalnej Strefie Kibica EHF EURO 2016 można dokonać wymarzonej kibicowskiej metamorfozy – pomalować twarz w barwy ulubionych drużyn!

Strefy dla dzieci – w Oficjalnej Strefie Kibica EHF EURO 2016 znajdują się także strefy dla najmłodszych, w których pod okiem animatorów, dzieci będą mogły m.in. kolorować komiksy albo skorzystać z książeczek z łamigłówkami dla dzieci.

„PGNiG Obrót Detaliczny – Oficjalna Strefa Kibica EHF Euro 2016” to gwarancja dobrej zabawy. Dzięki zadaszonej konstrukcji – zawsze w idealnych warunkach atmosferycznych.



V. BEZPIECZEŃSTWO

Komfort i bezpieczeństwo wszystkich kibiców to priorytet dla organizatorów EHF Euro 2016. W związku z tym podczas turnieju obowiązuje szereg nieskomplikowanych zasad, do których wszyscy muszą się stosować. Najważniejsza z nich to – skrupulatność. Dlatego bezwzględnie pamiętajcie o biletach i dokumentach. Bez biletu nie wejdziecie na mecz. Za bezpieczeństwo podczas turnieju w halach i strefach kibica odpowiadają służby informacyjne, porządkowe (stewardzi) oraz pracownicy ochrony. Oni również w swojej pracy mają obowiązek skrupulatnego wykonywania swoich zadań i obowiązków. Dzięki takiemu podejściu wszyscy będziemy mieli poczucie pewności, że bezpieczeństwo nas wszystkich w trakcie mistrzostw jest właściwie zapewniane.

Przed wejściem do hali personel ma prawo przeprowadzić zarówno kontrolę osobistą jak i sprawdzić Wasz bagaż. W tym kontekście niezwykle istotne jest dokładne zapoznanie się z listą przedmiotów zabronionych. Regulamin imprezy masowej znajduje się na stronie internetowej www.zprp.pl

Lista przedmiotów zabronionych

1. Broń, materiały wybuchowe, noże
2. Materiały pirotechniczne
3. Butelki, kubki, puszki, dzbanki
4. Alkohol, narkotyki
5. Materiały propagandowe o charakterze rasistowskim, ksenofobicznym, wulgarnym, religijnym i politycznym
6. Maszty flagowe lub banerowe o większej długości niż 1 m i średnicy niż 1 cm.
7. Materiały lub przedmioty reklamowe i promocyjne.
8. Gaz w areozolu, substancje żrące, łatwopalne
9. Profesjonalne aparaty fotograficzne i kamery wideo
10. Kaski, parasolki
11. Duże i nieporęczne przedmioty jak torby i walizki o wymiarach powyżej 25 cm x 25 cm x 25 cm
12. Duże ilości papieru, serpentyny
13. Megafony, gwizdki, trąbki, wuwuzele
14. wskaźniki laserowe
15. piłki sportowe, plażowe, balony
16. drony
17. Banery lub flagi o wymiarach większych niż 2 m x 1,5 m
18. zwierzęta
19. kominiarki, maski

Powyższa lista nie jest listą zamkniętą. Służby informacyjne i porządkowe mają prawo do indywidualnego określenia czy dany przedmiot może stanowić zagrożenie w trakcie meczu, a tym samym jego wniesienie jest niedozwolone.

Czy do hali można wnieść aparat fotograficzny lub kamerę wideo?

Dozwolone są wyłącznie urządzenia amatorskie. Za profesjonalne uważa się sprzęt z wymiennym obiektywem o długości powyżej 10 cm. Decyzję o odmowie wniesienia aparatu lub kamery każdorazowo podejmują stewardzi.

Wykonane zdjęcia oraz zarejestrowane fragmenty meczów mogą być wykorzystywane przez kibiców wyłącznie do celów prywatnych.

Czy do hali mogę wejść z bagażem?

Zabronione są wszystkie przedmioty o rozmiarach powyżej 25 cm x 25 cm x 25 cm, ze szczególnym uwzględnieniem toreb, plecaków oraz walizek. Stanowczo odradzamy zabieranie ze sobą podobnych przedmiotów do hali, nawet jeśli mieszczą się w dopuszczalnej normie.

W pobliżu hali będzie zorganizowany odpłatny punkt depozytowy, gdzie będzie można zostawić przedmioty, których nie wolno wносить na mecz. Oczywiście do depozytów nie mogą być składane przedmioty niebezpieczne lub zakazane przepisami prawa.

Jakie dokumenty należy ze sobą zabrać?

Podstawa to oczywiście bilet na mecz. Wszyscy kibice, w tym także dzieci, powinni mieć ze sobą ważny dokument potwierdzający tożsamość, np. dowód osobisty, paszport, prawo jazdy, legitymację studencką, czy legitymację szkolną itp. Służby informacyjne i porządkowe mają prawo żądania okazania dokumentu tożsamości w związku z imprezą masową.

Pomoc medyczna

Bezpłatna pomoc medyczna jest dostępna zarówno w hali jak i w strefie kibica w punkcie medycznym oraz u wykwalifikowanych ratowników medycznych. W pozostałych przypadkach, w razie zachorowania pomoc medyczna jest dostępna w przychodniach. Świadczenia medyczne w tych jednostkach są odpłatne.

W sytuacjach zagrożenia życia powiadom najbliższą osobę z obsługi hali lub strefy kibica.

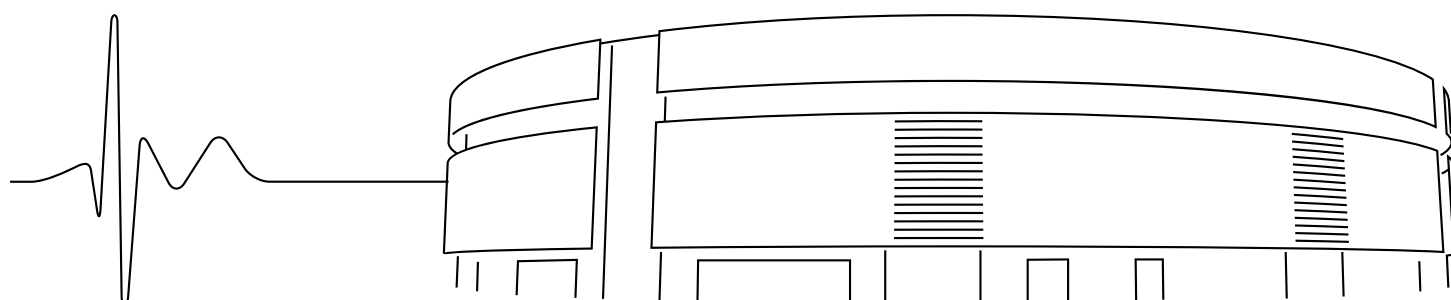
Numer alarmowy służb ratowniczych w Polsce to 112.

Zakaz palenia

Na terenie Ergo Areny obowiązuje bezwzględny zakaz palenia tytoniu w tym e-papierosów z wyłączeniem miejsc do tego wyznaczonych przy wejściach A1, B3 i D3.

Wolontariusze

Na przyjazd kibiców piłki ręcznej jest gotowych 850 doskonale wyszkolonych wolontariuszy. Bardzo często to właśnie osoby ubrane w czarne kurtki z logotypem mistrzostw oraz błękitne bluzy i koszulki, będą dla Was pierwszym źródłem informacji. Wolontariuszy można spotkać zarówno w halach jak i w Strefach Kibica. Wszyscy wolontariusze bardzo dobrze znają topografię miasta, harmonogram turnieju oraz potrafią udzielić podstawowej pierwszej pomocy.



VI. INFORMACJE DLA TURYSTÓW

GDAŃSK



Gdańsk to miasto wolności. Ta wartość od wieków najwyżej ceniona przez gdańszczan ukształtowała niepowtarzalny duch miasta. Jest obecna wśród kamieniczek Starego Miasta, pomiędzy dźwigami stoczniovymi, na pięknych piaszczystych plażach... Wolność inspiruje i przeobraża przestrzeń i ludzi. Gdańsk był centrum wydarzeń, które zmieniły bieg historii Europy.

Współczesny Gdańsk to nowoczesna, europejska metropolia, prężnie rozwijające się centrum kultury, nauki, biznesu, rozrywki i sportu a także światowa stolica bursztynu.

Wyrastający nad miastem ceglany masyw gotyckiej Bazyliki Mariackiej, Długi Targ – jeden z najpiękniejszych rynków Europy z Fontanną Neptuna, średniowieczny Żuraw drzemiący u brzegu Motławy, bursztynowy stadion – to popularne symbole Gdańska. Tysiącletni gród nadbałtycki, ojczyzna Heweliusza, Fahrenheita, Schopenhauera, Grassa i Wałęsy słynie wśród największych turystycznych atrakcji Polski.

WARTO ZOBACZYĆ

- Fontanna Neptuna – stojąca od 1633 r. przed Dworem Artusa jest symbolem Gdańska
- Żuraw – największy dźwig portowy średniowiecznej Europy, dziś jedna z filii Narodowego Muzeum Morskiego.
- Bazylika Mariacka – zwana "koroną miasta Gdańska" największa ceglana, gotycka świątynia na świecie.
- Europejskie Centrum Solidarności – obowiązkowy punkt na gdańskim szlaku wolności: ekspresyjna architektoniczna bryła kryje nie tylko multimedialne muzeum poświęcone historii polskiej wolności i ruchu Solidarności
- Oliwa – urokliwa gdańska dzielnica z gotycką katedrą o wspaniałych rokokowych organach
- Gdański Teatr Szekspirowski – jedyny taki w Polsce: nowoczesny obiekt o otwieranym dachu i elżbietańskiej, włoskiej lub centralnej scenie, projektu weneckiego architekta Renato Rizzi
- Centrum Hewelianum – nowoczesne centrum nauki w zabytkowych murach pofortecznych Góry Gradowej
- Westerplatte – miejsce wybuchu II wojny światowej

Ważne numery telefonu

Numer kierunkowy do Polski to + 48

Kierunkowy do Gdańska: (58)

Policja: 997

Straż pożarna: 998

Pogotowie ratunkowe: 999

Straż miejska: 986

Numer alarmowy dla telefonów komórkowych: 112

Infolinia turystyczna Polskiej Organizacji Turystycznej:

tel.: +48 22 278 77 77 lub +48 801 888 844

cc@pot.gov.pl

Gdańskie Centrum Informacji Turystycznej

ul. Długi Targ 28/29

tel.: (+48 58) 301 43 55

Port Lotniczy Gdańsk im. Lecha Wałęsy

ul. Juliusza Słowackiego 200

tel.: +48 52 567 35 31

Pomorskie Centrum Informacji Turystycznej

Brama Wyżynna

Targ Węglowy

tel.: +48 58 732 70 41

Dworzec PKP Gdańsk Główny

Podwale Grodzkie 1

Informacja: 19 - 757

Taxi:

Neptun Taxi 19686

AS Taxi 19660

Hallo Taxi 19666

Ambasady i konsulaty w Polsce

Lista ambasad i urzędów konsularnych na terytorium RP wraz z adresami i numerami telefonów dostępna jest na stronach internetowych Ministerstwa Spraw Zagranicznych.

Pod adresem:

http://www.msz.gov.pl/pl/ministerstwo/protokol_dyplomatycz-

[zny/misje_dyplomatyczne_i_urzedy_konsularne_w_polsce/przedstawicielstwa_dyplomatyczne](http://www.msz.gov.pl/pl/ministerstwo/protokol_dyplomatycz-zny/misje_dyplomatyczne_i_urzedy_konsularne_w_polsce/przedstawicielstwa_dyplomatyczne)

Nr telefonu do MSZ to: +48 22 523 90 00

VII. Słowniczek Angielsko - Polski

Good morning / Dzień dobry

Thank you / Dziękuję

What time is it / Która godzina

Where is the nearest bus stop / Gdzie jest najbliższy przystanek

Handball / Piłka ręczna

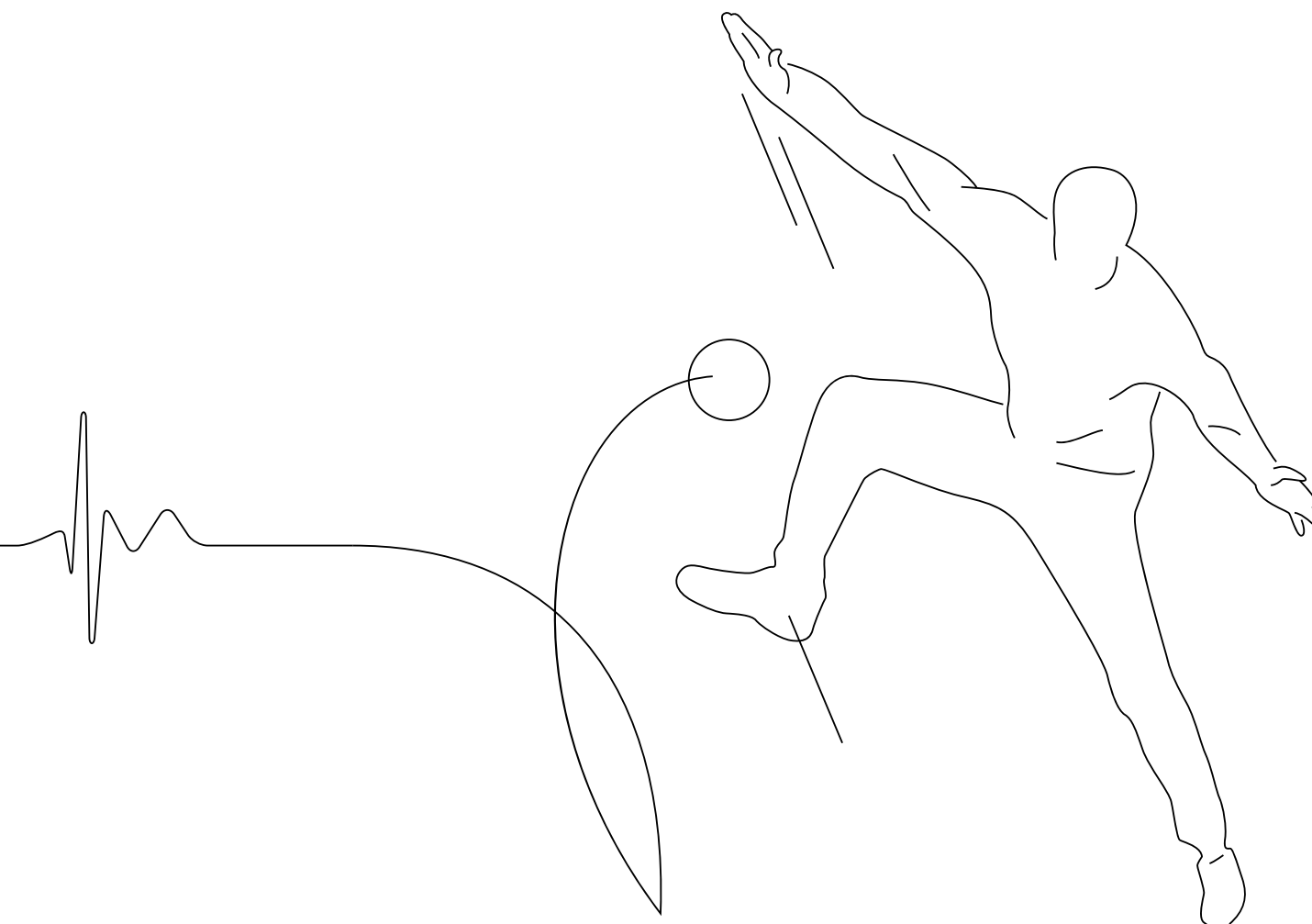
Victory / Zwycięstwo

Enjoy your meal / Smacznego

Dumplings / Pierogi

I love you / Kocham Cię

See you soon / Do zobaczenia wkrótce



OFICJALNI SPONSORZY



PARTNERZY EHF



NARODOWI DOSTAWCY



MIASTA GOSPODARZE



www.ehf-euro.com